

# RENOTEC RÉNOVE LE TOIT DE STATIONNEMENT DE L'UZ LEUVEN

# Triflex

Delivering solutions together.

Louvain, décembre 2017



GRÂCE À TRIFLEX,  
LE STATIONNEMENT  
EST À NOUVEAU  
SÛR ET  
CONFORTABLE  
À L'UZL

L'hôpital universitaire de Louvain a toujours été synonyme de qualité supérieure dans le secteur belge de la santé. Il y a quelques années, l'infrastructure a été rénovée. Cette excellence se reflète maintenant à l'intérieur et à l'extérieur des bâtiments de l'UZ Leuven.

## PARKING DEVANT L'ENTRÉE PRINCIPALE

Au fil des années, l'UZ Leuven s'est agrandi pour accueillir un bâtiment consacré aux « services critiques », un hôpital dédié à la femme et à l'enfant, un bâtiment pour le service psychiatrique, une école et un bâtiment réservé au personnel. Ces nouveaux bâtiments sont reliés par un sous-sol de stationnement à trois étages qui équipe les départements de places de parking. En outre, l'environnement offre d'autres possibilités de stationnement qui permettent aux membres du personnel et aux visiteurs de garer leur véhicule à quelques pas de l'hôpital.

Le niveau +1 du parking situé devant l'entrée principale de l'hôpital se trouvait cependant en très mauvais état et avait grand

**« Le support en béton a été entièrement retiré et une nouvelle couche de béton a été coulée. Les travaux ont ainsi pu se poursuivre sur une base saine. »**

Timothy Vos, chef de projet de Renotec



## Le plus grand hôpital universitaire de Belgique

L'hôpital universitaire de Louvain (UZ Leuven) est un hôpital catholique et universitaire belge situé à Louvain et rattaché à l'université catholique de la même ville. Le Campus Gasthuisberg en est le plus grand et le plus connu. Il a été construit dès 1972 dans le quartier du même nom. Les campus Sint-Rafaël, Sint-Pieter et Pellenberg appartiennent également à l'université.

700 000 consultations ont lieu en moyenne chaque année à l'UZ Leuven et l'hôpital enregistre quelque 65 000

admissions. Le centre dispose de plus de 2 000 lits et emploie environ 10 000 collaborateurs. L'UZ Leuven est par conséquent le plus grand hôpital universitaire de Belgique et des agrandissements y ont constamment lieu. Il est tellement étendu qu'il est parfois considéré comme une ville en soi. On y trouve en effet un bureau de police, des magasins, une école, une bibliothèque et une banque.

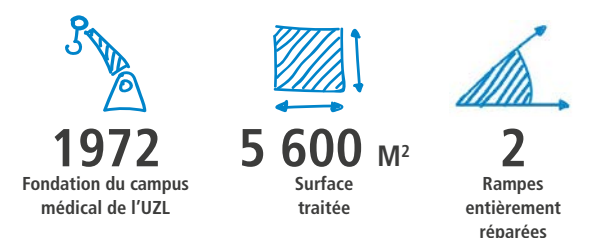
Vous avez des questions ou envie d'en savoir plus? Nous sommes à votre disposition!

Diamantstraat 6c  
B-2200 Herentals  
Tél +32 14 75 25 50  
Fax +32 14 75 26 14

[info@triflex.be](mailto:info@triflex.be)  
[www.triflex.be](http://www.triflex.be)

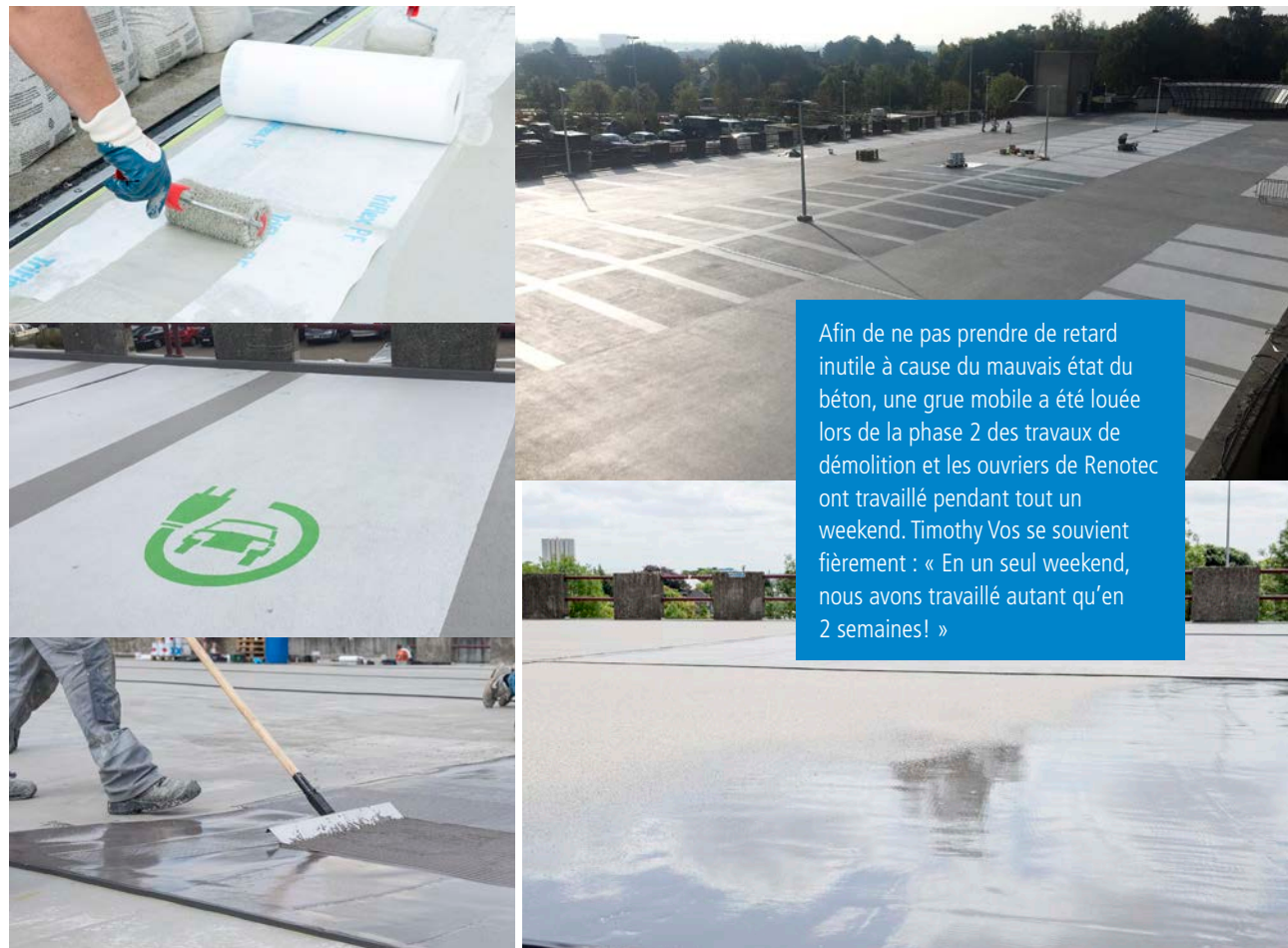


## Quelques chiffres

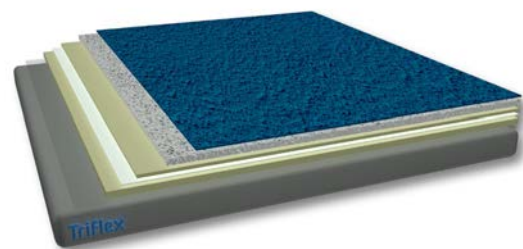




## LA SITUATION ACTUELLE

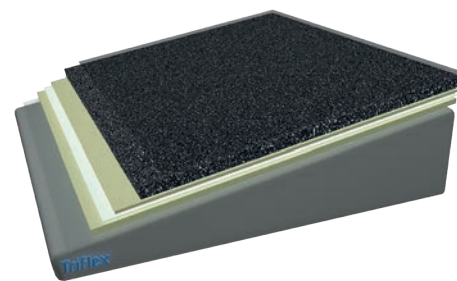


## LES SYSTÈMES UTILISÉS



### Système Triflex ProPark, variante 1

Le système Triflex ProPark variante 1 a été utilisé sur le parking.



### Système Triflex ProPark, variante 3

Pour obtenir une surface encore plus rugueuse, la variante 3 a été appliquée sur la rampe.

besoin d'être rénové.

La couche supérieure d'asphalte présentait en effet de grands trous et des fissures.

Le béton se trouvant en dessous était à tel point endommagé que s'y garer n'était plus sûr ni confortable. La direction de l'université catholique a donc décidé de chercher, par le biais d'une procédure de marché public, le bon partenaire à qui confier cette rénovation. Parmi trois entreprises différentes, c'est finalement Renotec de Geel qui a été choisie pour l'exécution des travaux. Cette entreprise, spécialisée en travaux de rénovation et de restauration, donne une nouvelle vie aux bâtiments, monuments et œuvres d'art. Renotec était par conséquent le maître d'œuvre idéal pour effectuer ce travail.

## UNE DÉVIATION CLAIRE VERS D'AUTRES PARKINGS

Le chef de projet de Renotec, Timothy Vos, raconte à notre demande l'exécution de la rénovation : « Afin que les travaux se déroulent au mieux et que les visiteurs et les membres du personnel soient le moins gênés possible, nous avons prévu une déviation vers d'autres parkings à proximité. Nous l'avons mise en place au moyen de barrières et de feux de signalisation. Tous ceux qui cherchaient à se garer là où les travaux avaient cours ont été déviés sans le moindre problème vers un autre parking disponible à proximité. »

**« Tout le monde a été dévié sans le moindre problème vers un autre parking disponible à proximité. »**

Timothy Vos, chef de projet de Renotec

## TRIFLEX PROPARK VARIANTE 1

Le chef de projet de Renotec poursuit sa présentation de la rénovation de l'hôpital : « Afin de pouvoir débiter en avril la phase 1 des travaux et l'application du système désigné, Triflex

ProPark, variante 1, il était important de retirer en premier lieu la couche d'asphalte qui était en très mauvais état jusqu'au support en béton. » Une fois cette couche retirée, il est apparu que le support en béton se trouvait lui aussi dans un état déplorable. Timothy Vos explique : « Des travaux de réparation supplémentaires ont dû être effectués à cet endroit alors que ce n'était pas prévu ni calculé. Les nids de poule et les trous qui étaient alors présents ont dû être comblés. La solution qui a été trouvée a été de retirer entièrement le support en béton et de couler une nouvelle couche de béton. Les travaux ont ainsi pu continuer sur

une base saine », raconte le responsable.

## APPLICATION

« Lorsqu'il ne restait plus qu'une couche de béton uniforme et saine, l'application de la première couche du système, le Triflex Cryl Primer, a pu commencer, » poursuit le chef de chantier. « Après une courte période de durcissement, le support était prêt pour recevoir le système Triflex ProPark, suivi par le Triflex Voile de renfort, pour finir par une autre couche de ProPark. Après un durcissement de quelques heures seulement, la couche d'usure Triflex DeckFloor a pu être étendue, ensuite saupoudrée de grains de saupoudrage Mandurax qui assurent une bonne rugosité, nécessaire pour un sol de parking. Une fois le produit bien durci, la couche de stationnement était fin prête pour recevoir la couche de finition Triflex Cryl Finish 202 ».

Et le chef de projet d'ajouter : « En plus de rénover le toit de stationnement, nous avons également entièrement recouvert les 2 rampes à l'avant et à l'arrière du garage du système Triflex ProPark. Nous avons utilisé la variante 3, car elle offre un saupoudrage plus grossier, comme le requiert une rampe. »

La totalité des travaux se sont terminés à l'entière satisfaction du maître de l'ouvrage et des partenaires pour le fin de du mois de septembre 2017. Pendant la rénovation, une dizaine d'ouvriers a travaillé à temps plein sur le parking du niveau +1 pour le rendre à nouveau sûr pour les travailleurs et les visiteurs de l'hôpital. Grâce à ce nouveau système de parking, le stationnement devant l'entrée principale de l'UZ Leuven est redevenu agréable.

## LES PARTIES CONCERNÉES

Le maître d'ouvrage



Bureau d'études



L'apporteur

