

# RESTAURATIE VAN DE NDSM HELLINGBAAN

Amsterdam, mei 2017



VAN SCHEEPSHELLING NAAR  
EVENEMENTENDEK

Op de voormalige scheepswerf NDSM (Nederlandsche Dok en Scheepsbouw Maatschappij) in Amsterdam-Noord, is één van de originele betonnen scheepshellingen volledig gerestaureerd, én getransformeerd tot evenementen en festivallocatie.

## DE UITDAGING

Bij de restauratie moest alles aangepakt worden; van het herstellen van het beton tot en met de wanden van het bijbehorende gebouw van 50 bij 200 meter. De atelierruimtes, van 1600 m<sup>2</sup>, die zich onder de hellingen bevinden zijn uitgebreid naar ruim 2.500 m<sup>2</sup>. Ook zijn er extra ramen en deuren en nieuwe gevels toegevoegd. Alle niet betonnen delen zijn ijzermenie rood gemaakt, dezelfde kleur als de originele gebruikte grondverf van de schepen. Tegelijk moest alles sleets ogen, alsof het hersteld was. Iets repareren dat er oud uit moet blijven zien, terwijl het tegelijkertijd aan de hoogste kwaliteitseisen moet voldoen, was een lastige uitdaging. Daarom zijn vooraf diverse proefplaten met verschillende kleuren en materialen gemaakt.

**“Oorspronkelijk was de patio er ook en het mooie van deze restauratie is nu, dat we de anatomie van het gebouw, de structuur en het skelet weer kunnen laten zien.”**

Peter de Bruin,  
Dynamo Architecten

## Interview met de architect

Peter de Bruin, architect bij Dynamo Architecten, is verantwoordelijk voor het nieuwe ontwerp van de scheepshellingen. Hij vertelt: “De NDSM werf was een scheepswerf die tussen 1894 en 1978 ook als zodanig functioneerde. Toen het eind vorige eeuw slecht met de scheepsbouw ging, kreeg het NDSM-terrein een volledig nieuwe bestemming. Er verschenen kantoorgebouwen, hotels, restaurants en ateliers. Tegenwoordig worden op deze locatie eveneens regelmatig evenementen gehouden

en is er veel reuring.” De hellingbanen zijn destijds in drie fasen (1921, 1954, 1966) gebouwd en uitgebreid. Volgens Peter de Bruin van Dynamo Architecten is de ruimte onder de hellingbanen al tientallen jaren in gebruik als atelier-ruimte. Omdat de NDSM-werf er slecht aan toe was, besloot Gemeente Amsterdam om over te gaan tot een uitgebreide restauratie. Het is nu een Rijksmonument, voordeel hiervan is dat het nu goed onderhouden wordt, wat tevens het behoud ervan betekent.”

## Opvallende cijfers

**50x200M**  
omvang van  
het gebouw

**2500M<sup>2</sup>**  
atelierruimte onder  
de hellingbanen

**1921**  
NDSM werf  
gebouwd

Vragen of meer  
informatie?  
We horen het graag!

Boerendanserdijk 35  
8024 AE Zwolle  
T +31 38 460 20 50  
F +31 38 460 38 57  
info@triflex.nl  
www.triflex.nl



## DE BESTAANDE SITUATIE

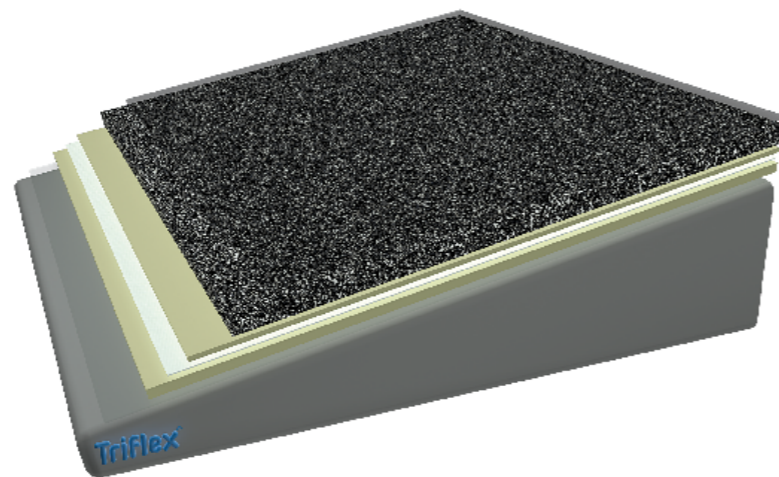


Wat vroeger bedoeld was om schepen te water te laten, is sinds kort een Rijksmonument waarvan de bovenzijde, het dek, gebruikt wordt als evenementen- en festivalterrein, en de units aan de binnenzijde verhuurd worden aan creatieve ondernemers.

## HET GEBRUIKTE SYSTEEM

### Triflex ProPark systeem, variant 3

1. Ondergrond
2. Triflex Primer
3. Triflex ProPark Thix membraan
4. Triflex DeckFloor RS 3K Thix (slijtlaag)  
Instrooi materiaal met een korrelgrootte tussen 1,0 mm en 3,0 mm
5. Triflex Cyl Finish 202



## DE OPLOSSING

De NDSM-werf was een scheepswerf die tussen 1894 en 1978 ook als zodanig functioneerde. Toen het eind vorige eeuw slecht met de scheepsbouw ging, kreeg het NDSM-terrein een volledig nieuwe bestemming. Er verschenen kantoorgebouwen, hotels, restaurants en ateliers.

Tegenwoordig worden op deze locatie eveneens regelmatig festivals georganiseerd en is er veel reuring. Het terrein heeft nog steeds de industriële uitstraling en sfeer van toen, met oude kranen en rails. Onderdeel van de werf is de hellingbaan, waar vroeger de schepen op werden gebouwd en te water werden gelaten. Bij de restauratie hoorde ook een nieuwe bestemming hiervoor.

De Gemeente Amsterdam heeft besloten om deze om te toveren tot festival- en evenementendek. Wel moest de uitstraling passend blijven bij de authentieke industriële uitstraling van de werf. Voor het nieuwe ontwerp werd door de gemeente Architect Peter de Bruin van Dynamo Architecten uit Utrecht ingeschakeld. Hij heeft een speciaal ontwerp gemaakt, waarbij de hellingbaan zijn originele kleur terug kreeg. Tevens maakte hij een plan voor de afwerking met diverse soorten en kleuren zand, waardoor een patroon zichtbaar werd van de oude lijnen en banen die over de helling liepen.

Er is lang gezocht naar exact de juiste instrooiing, uiteindelijk is gekozen voor Nederlands zand uit verschillende rivierbeddingen. Hiermee kon precies die uitstraling aan het nieuwe evenementendek worden meegegeven zoals architect Peter de Bruin het achter zijn tekentafel voor ogen had.

**“Maar voor ons was er nog een extra uitdaging. We zijn afgelopen februari gestart, toen er sneeuw en ijs op het dek lagen. Die moesten eerst verwijderd worden. De vertraging van twee weken die we daarmee opliepen, hebben we gelukkig ingehaald door extra inzet van personeel!”**

Rob Braaksma, directeur SealteQ Ivacon

## HET PROCES

Bij het afwerken van de scheepshelling is samengewerkt met betonreparatie- en onderhoudsbedrijf SealteQ Ivacon. Zij hebben zich beziggehouden met het reinigen van het betondek. Dit is met water onder HD 500 BAR uitgevoerd. Om de beschadigingen en grote gaten in het beton van de helling en de randen van het dek te repareren, heeft SealteQ Ivacon alles eerst geëgaliseerd en vervolgens voorzien van een laag Triflex primer. Daarna is een constructie-laag aangebracht met daaroverheen een laag Triflex DeckFloor. Tot slot heeft SealteQ Ivacon deze laag ingestrooid met zand en grind en voorzien van Triflex finish, een transparante seallaag. Hiermee werd het grove uiterlijk gehandhaafd.

## HET RESULTAAT

Het dek moest een waterdichte laag krijgen, waarvoor de architect Triflex heeft benaderd. Er moest naast de esthetiek ook rekening gehouden worden met de veiligheid. Ook moest het afdichtingsproduct praktisch in gebruik zijn, gewicht kunnen dragen, een wettelijk vastgestelde mate van stroefheid bezitten en zelf niet te zwaar zijn. Daarom is Triflex ProPark geadviseerd; een volledig gewapend en scheuverbrijdend systeem voor hellingen met een verhoogd risico op scheurvorming.

Triflex ProPark volgt het profiel van de helling met alle butsen en oneffenheden, zodat het oude uiterlijk niet verdwijnt. Samen met de architect zijn monsters met Nederlandse zanden gemaakt om de kleur van de verschillende kielbanen te kunnen weergeven. Dit keer mochten deze verschillende kleuren niet netjes naast elkaar liggen, maar moest het 100 jaar helling weerspiegelen.

## BETROKKEN PARTIJEN

Opdrachtgever



Applicateur



Architect

